



КонсультантПлюс

Приказ Минсельхозпрода РФ от 08.12.1999 N
859

"Об утверждении Положения о порядке
проведения сертификации семян
сельскохозяйственных и лесных растений"
(Зарегистрировано в Минюсте РФ 23.03.2000 N
2165)

Документ предоставлен **КонсультантПлюс**

www.consultant.ru

Дата сохранения: 13.02.2020

Зарегистрировано в Минюсте РФ 23 марта 2000 г. N 2165

**МИНИСТЕРСТВО СЕЛЬСКОГО ХОЗЯЙСТВА И ПРОДОВОЛЬСТВИЯ
РОССИЙСКОЙ ФЕДЕРАЦИИ**

ПРИКАЗ
от 8 декабря 1999 г. N 859

**ОБ УТВЕРЖДЕНИИ ПОЛОЖЕНИЯ
О ПОРЯДКЕ ПРОВЕДЕНИЯ СЕРТИФИКАЦИИ СЕМЯН
СЕЛЬСКОХОЗЯЙСТВЕННЫХ И ЛЕСНЫХ РАСТЕНИЙ**

Во исполнение Федерального [закона](#) "О семеноводстве" от 17 декабря 1997 г. N 149-ФЗ (Собрание законодательства Российской Федерации, 1997, N 51, ст. 5715) и [Постановления](#) Правительства Российской Федерации от 15 октября 1998 г. N 1200 "Об утверждении Положения о деятельности государственных инспекторов в области семеноводства сельскохозяйственных растений и Положения о сортовом и семенном контроле сельскохозяйственных растений в Российской Федерации" (Собрание законодательства Российской Федерации, 1998, N 43, ст. 5352) приказываю:

1. Утвердить прилагаемое [Положение](#) о порядке проведения сертификации семян сельскохозяйственных и лесных растений и ввести его в действие.

2. Рекомендовать министерствам, управлениям (департаментам) сельского хозяйства и продовольствия субъектов Российской Федерации принять меры по проведению мероприятий, связанных с аккредитацией подведомственных государственных семенных инспекций в качестве органов по сертификации семян и испытательных лабораторий и обеспечением их бланками сертификатов.

Министр
А.В.ГОРДЕЕВ

Утверждено
Приказом Минсельхозпрода России
от 8 декабря 1999 г. N 859

**ПОЛОЖЕНИЕ
О ПОРЯДКЕ ПРОВЕДЕНИЯ СЕРТИФИКАЦИИ СЕМЯН
СЕЛЬСКОХОЗЯЙСТВЕННЫХ И ЛЕСНЫХ РАСТЕНИЙ**

1. Область применения

1.1. Настоящее Положение является основополагающим документом при сертификации семян сельскохозяйственных и лесных растений. Положение обязательно для всех физических и юридических лиц - участников процесса сертификации семян.

1.2. Положение разработано на основе и в соответствии со следующими законодательными актами и нормативными документами:

Федеральный [закон](#) "О семеноводстве" от 17.12.97 N 149-ФЗ (Собрание законодательства Российской Федерации, 1997, N 51, ст. 5715);

КонсультантПлюс: примечание.

Закон РФ от 06.08.1993 N 5605-1 утратил силу с 1 января 2008 года в связи с принятием Федерального закона от 18.12.2006 N 231-ФЗ. Действующие нормы о праве на селекционное достижение содержатся в главе 73 части четвертой Гражданского кодекса РФ.

Закон Российской Федерации "О селекционных достижениях" от 06.08.93 N 5605-1 (Собрание законодательства Российской Федерации, 1993, N 36, ст. 1436);

Постановление Правительства Российской Федерации от 15.10.98 N 1200 "Об утверждении Положения о деятельности государственных инспекторов в области семеноводства сельскохозяйственных растений и Положения о сортовом и семенном контроле сельскохозяйственных растений в Российской Федерации" (Собрание законодательства Российской Федерации, 1998, N 43, ст. 5352);

Приказ Минсельхозпрода России от 26.04.99 N 311 "Об утверждении Примерного положения о государственной семенной инспекции субъекта Российской Федерации и Примерного положения о межрайонной, районной, городской государственной семенной инспекции" (зарегистрирован Минюстом России 27.07.99 N 1851);

Приказ Минсельхозпрода России от 28.07.99 N 576 "О Государственной семенной инспекции Российской Федерации" (зарегистрирован Минюстом России 07.10.99 N 1929);

Схемы сортовой сертификации семян, принятые Советом Организации стран экономического сотрудничества и развития (ОЕСД) 10.10.88 с дополнениями Собрания стран - членов ОЕСД от 15.05.91;

Международные правила анализа семян, принятые 23 Конгрессом Международной ассоциации по контролю за качеством семян (ИСТА) в 1992 г. с поправками, принятыми на 24 Конгрессе ИСТА в 1995 г.

2. Основные понятия

В настоящем Положении используются следующие основные понятия:

семена - части растений (клубни, луковицы, плоды, саженцы, собственно семена, соплодия, части сложных плодов и другие), применяемые для воспроизводства сортов сельскохозяйственных растений или для воспроизводства видов лесных растений, а также для посева на товарные цели;

смесь семян - семена, состоящие из двух и более родов или сортов сертифицированных партий семян;

сельскохозяйственные растения - зерновые, зернобобовые, кормовые, масличные, эфирно - масличные, технические, овощные, лекарственные, цветочные, плодовые, ягодные растения, картофель, сахарная свекла, виноград, используемые в сельскохозяйственном производстве;

лесные растения - лесные древесные и кустарниковые растения, используемые в лесном хозяйстве;

сортовые качества семян - совокупность признаков, характеризующих принадлежность семян к определенному сорту сельскохозяйственных растений;

посевные качества семян - совокупность признаков, характеризующих пригодность семян для посева (посадки);

партия семян - определенное количество однородных по происхождению и качеству семян одного сорта (вида);

смешанная партия семян - партия семян, состоящая из семян одного сорта (вида) и одной категории, полученная из более чем одного источника;

сортовой контроль - мероприятия по определению сортовой чистоты и установлению принадлежности сельскохозяйственных растений и семян к определенному сорту посредством проведения апробации посевов, грунтового контроля и лабораторного сортового контроля;

семенной контроль - мероприятия по определению посевных качеств семян, контроль за соблюдением требований государственных стандартов и иных нормативных документов в области семеноводства;

апробация посевов - обследование сортовых посевов в целях определения их сортовой чистоты или сортовой типичности растений, засоренности сортовых посевов, поражения болезнями и повреждения вредителями растений;

грунтовой контроль - установление принадлежности сельскохозяйственных растений и семян к определенному сорту и определение сортовой чистоты растений посредством посева семян на специальных участках и последующей проверки сельскохозяйственных растений;

лабораторный сортовой контроль - установление принадлежности семян к определенному сорту и определение сортовой чистоты семян посредством проведения лабораторного анализа;

сортовая чистота - отношение числа стеблей сельскохозяйственных растений основного сорта к числу всех развитых стеблей сельскохозяйственных растений данной культуры;

Центральный орган по сертификации семян - Государственная семенная инспекция Российской Федерации при Министерстве сельского хозяйства и продовольствия Российской Федерации;

орган по сертификации семян - государственная семенная инспекция, Научно - методический центр по семенному контролю, Научно - производственный центр лесного семеноводства (Центрлессем), зональная лесосеменная станция, аккредитованные в установленном порядке и осуществляющие работы по сертификации семян;

испытательная лаборатория - государственная семенная инспекция или иная организация, аккредитованные в установленном порядке и осуществляющие испытания (анализы) семян в целях сертификации;

заявитель - физическое или юридическое лицо, производящее, или заготавливающее, или упаковывающее семена сельскохозяйственных или лесных растений и реализующее их, зарегистрированное в установленном порядке в органах Государственной регистрации и подавшее заявку в орган по сертификации на проведение сертификации семян;

апробатор - специалист государственной семенной инспекции, оригинатор сорта (селекционер), другое физическое лицо, аккредитованные в установленном порядке на право официального обследования сортовых посевов сельскохозяйственных растений;

отборщик проб семян - специалист государственной семенной инспекции, Центрлессема, зональной лесосеменной станции или другое физическое лицо, аккредитованные на право официального отбора проб из партий семян;

оригинатор сорта - физическое или юридическое лицо, которое создало, вывело, выявило сорт сельскохозяйственного растения и (или) обеспечивает его сохранение и данные о котором внесены в Государственный реестр селекционных достижений, допущенных к использованию;

сертификат - документ, выданный по правилам Системы сертификации семян, удостоверяющий посевные качества семян и подтверждающий их соответствие требованиям государственных и отраслевых стандартов, другой нормативной документации;

сертификат сортовой идентификации - документ, выданный на основании проведенной апробации сортовых посевов (посадок) и удостоверяющий сортовую чистоту или сортовую типичность растений;

протокол испытаний - документ, содержащий данные о результатах испытания семян (анализа пробы семян) на соответствие государственным и отраслевым стандартам.

3. Цели и задачи сертификации семян

3.1. Основной целью является приведение отечественных процедур и методов оценки сортовых и

посевных качеств семян в соответствии с правилами и требованиями международных организаций (ИСТА, ОЕСД и др.), аналогичных систем зарубежных стран и создание на этой базе условий для эффективной деятельности юридических и физических лиц, производящих, обрабатывающих и реализующих семена, на товарном рынке семян в Российской Федерации, а также для участия в международной торговле семенами.

3.2. Главными задачами являются:

защита интересов государства и потребителя от недобросовестного производителя и продавца семян;

подтверждение соответствия сортовых и посевных (посадочных) качеств семян требованиям государственных и отраслевых стандартов;

осуществление инспекционного контроля;

оказание содействия потребителям в компетентном выборе семян с высокими сортовыми и посевными качествами.

4. Общие положения

4.1. В соответствии с Федеральным законом "О семеноводстве" ([статья 28](#)) выдача сертификатов, удостоверяющих сортовые и посевные качества семян, осуществляется семенными [инспекциями](#) и лесосеменными станциями.

4.2. Для целей проведения сертификации семян на базе государственных семенных инспекций и лесосеменных станций создается Система сертификации семян (в дальнейшем - Система).

4.3. Объектом сертификации являются партии семян, предназначенных для реализации или поставки в Федеральный или региональные страховые фонды, перечень семян сельскохозяйственных растений определяется Минсельхозпродом России, а лесных растений - Федеральной службой лесного хозяйства России.

4.4. Сертификация семян проводится по показателям, удостоверяющим их сортовые и посевные качества, в соответствии с действующей нормативной документацией ([приложение А](#)).

4.5. Сертификат выдается на партию семян сорта сельскохозяйственных растений, зарегистрированного в Государственном реестре селекционных достижений, допущенных к использованию, полученных на законных основаниях, и на партию семян вида лесных растений.

Сертификат может выдаваться на партию семян, исключенных из указанного Реестра, в течение двух лет после исключения по категории репродукционных, о чем делается соответствующая запись.

5. Система сертификации

5.1. Организационную структуру Системы образуют:

Центральный орган по сертификации семян;

аккредитованные органы по сертификации семян;

аккредитованные испытательные лаборатории;

заявители.

Схема структуры Системы приведена в [приложении Б](#). Конкретный перечень участников приводится в Государственном реестре Системы.

5.2. Аккредитуемыми органами в Системе являются Государственная семенная инспекция Российской Федерации при Министерстве сельского хозяйства и продовольствия Российской Федерации (в дальнейшем Госсеминаспекция России), государственные семенные инспекции субъектов Российской Федерации, Научно - производственный центр лесного семеноводства Рослесхоза.

5.3. Система возглавляется Центральным органом по сертификации семян (ЦОСС).

5.4. Основные функции ЦОСС:

организация и координация работ по сертификации в Системе;

установление основных принципов и правил процедуры сертификации в Системе;

совершенствование структуры Системы и схем сертификации семян;

рассмотрение апелляций заявителей по поводу действий органов по сертификации, испытательных лабораторий;

взаимодействие с международными и зарубежными организациями по вопросам сертификации семян;

организация подготовки и повышения квалификации специалистов для проведения сертификации семян;

ведение Государственного реестра Системы.

5.5. Органами по сертификации семян могут быть аккредитованные в установленном порядке компетентные организации. Главными функциями органов по сертификации являются:

осуществление сертификации семян, выдача и учет выданных сертификатов;

приостановка или отмена действия выданных ими сертификатов;

представление в ЦОСС для регистрации в Государственном реестре информации о выданных сертификатах;

осуществление инспекционного контроля за деятельностью испытательных лабораторий и сертифицированными семенами;

проведение испытаний (анализов) по оценке посевных качеств семян;

предоставление заявителю по его требованию необходимой информации в пределах своей компетенции;

рассмотрение апелляций по результатам сертификации.

Ответственность за организацию деятельности и функционирование органа по сертификации несет руководитель этого органа.

5.6. Испытательными лабораториями в Системе могут быть аккредитованные в установленном порядке независимые и компетентные организации.

Испытательные лаборатории обеспечивают:

проведение испытаний (анализов) по оценке посевных качеств семян;

оформление и выдачу органу по сертификации результата анализа (протокола испытаний) о качестве семян.

Ответственность за организацию деятельности и функционирование испытательной лаборатории несет руководитель лаборатории.

5.7. В своей деятельности органы по сертификации и испытательные лаборатории руководствуются **законодательством** Российской Федерации в области семеноводства, постановлениями Правительства Российской Федерации, приказами и указаниями Минсельхозпрода России, Рослесхоза, государственными стандартами, основополагающими документами Системы, другой нормативной документацией, утвержденной в установленном порядке.

5.8. В рамках Системы осуществляется подготовка специалистов для работы в области сертификации - экспертов.

6. Порядок сертификации семян

6.1. Процесс сертификации семян включает:

подачу заявки на проведение сертификации;

рассмотрение заявки и принятие решения;

контроль за соблюдением стандартов и другой нормативной документации при производстве, подработке, упаковке и маркировке семян;

проведение сортовой идентификации (только для сельскохозяйственных растений);

отбор проб для проведения испытаний;

проведение испытаний;

анализ полученных материалов и принятие решения о возможности выдачи сертификата;

выдачу сертификата;

осуществление инспекционного контроля за сертифицированными семенами;

осуществление корректирующих мероприятий при выявлении в результате инспекционного контроля нарушений соответствия сертифицированных семян установленным требованиям;

информацию о результатах сертификации и последующих изменениях.

6.2. Для проведения сертификации семян сельскохозяйственных растений заявитель должен заблаговременно, не позднее чем за месяц до посева (посадки), подать в орган по сертификации семян заявку (приложение В, [форма 1](#)).

Вместе с заявкой представляется документация, удостоверяющая сортовую принадлежность высеваемых семян, происхождение и качество, а также законность их получения.

Заготовительные и торгующие фирмы, закупающие у производителей семена сельскохозяйственных растений, дорабатывающие, упаковывающие и реализующие их, также подают заявку по [форме 3](#) (приложение В), с которой должны быть представлены копии договоров на закупку, сертификаты сортовой идентификации, документы, подтверждающие соблюдение прав патентообладателя, документацию по доработке, подготовке партии, учету.

Заявка регистрируется органом по сертификации в журнале установленной формы ([приложение Г](#)) или на машинных носителях.

Заявкой на проведение сертификации семян лесных растений является акт отбора средних проб установленной формы.

6.3. Орган по сертификации рассматривает заявку, осуществляет проверку документации и в срок не позднее 10 дней после получения заявки принимает соответствующее решение (приложение В, [формы 2, 4](#)) и сообщает о нем заявителю.

6.4. При положительном решении орган по сертификации указывает в нем, кто будет осуществлять апробацию посевов, отбор проб и испытания семян, а также другие условия, связанные с проведением сертификации.

6.5. Отказ заявителю в сертификации семян происходит в случае, если:

заявитель несвоевременно подал заявку в орган по сертификации семян, в связи с чем невозможно обеспечить контроль за выращиванием семян;

документация по учету семян не отвечает установленным требованиям, представлена не полностью или отсутствует совсем.

6.6. В процессе производства семян сельскохозяйственных растений орган по сертификации или по его поручению испытательная лаборатория осуществляют контроль за соблюдением нормативных требований при их выращивании, подготовке и упаковке.

6.7. Для проведения апробации посевов заявитель заблаговременно, не позднее чем за две недели, подает заявку (приложение В, [форма 5](#)).

К заявке должны быть приложены:

копия платежного поручения об оплате расходов по апробации;

план полей с указанием местоположения посева;

описание, как найти поле для инспекции посева.

6.8. По результатам апробации посевов, проводимой апробатором с привлечением, при необходимости, оригинатора сорта и представителя заявителя, составляется акт апробации, один экземпляр которого передается заявителю, второй направляется в орган по сертификации, а третий остается у апробатора.

6.9. На основании акта апробации орган по сертификации оформляет сертификат сортовой идентификации (приложение В, [форма 6](#)) и направляет его заявителю.

6.10. В случае выявления нарушений нормативных требований при выращивании семян или неудовлетворительных результатах апробации посева выбраковываются, а полученные с них семена сертификации не подлежат.

Выбраковка посевов оформляется актом установленной формы, и один экземпляр его остается у заявителя, второй направляется в орган по сертификации.

6.11. После сообщения заявителя о подготовке партии семян сельскохозяйственных растений отборщик проб отбирает от нее среднюю пробу (далее - проба) и дубликат. Средняя проба представляется в испытательную лабораторию для проведения конкретных анализов, а дубликат направляется в орган по сертификации и хранится на случай возникновения споров между продавцом и покупателем.

6.12. Проба отбирается в соответствии с действующими государственными и отраслевыми стандартами, другой нормативной документацией и оформляется актом установленной формы. При этом один экземпляр акта остается у заявителя, второй экземпляр отправляют с пробой в орган по сертификации или испытательную лабораторию.

6.13. Отборщик проб, после их отбора, опечатывает тару (контейнер) официальной номерной пломбой или ярлыком, не позволяющим вскрыть тару, не оставив видимых следов вскрытия.

6.14. Каждая проба регистрируется в журнале установленной формы. Проба сохраняется в течение срока, установленного нормативной документацией, дубликат - в течение 1,5 года.

6.15. Испытания (анализ) пробы семян проводят в соответствии с требованиями нормативной документации, указанной в [приложении А](#).

6.16. Результаты испытаний оформляются в виде протокола испытаний (приложение В, [формы 7, 8, 9](#)), который подписывается руководителем испытательной лаборатории.

6.17. Один экземпляр протокола испытаний, подписанный руководителем испытательной лаборатории, направляется в орган по сертификации, копия остается в лаборатории.

6.18. Орган по сертификации семян сельскохозяйственных растений на основании сертификата сортовой идентификации, результатов испытаний, подтверждающих соответствие показателей установленным нормам, оформляет и регистрирует сертификат на семена (приложение В, [формы 10, 11, 12](#)).

Орган по сертификации семян лесных растений оформляет сертификат по [форме 13](#) приложения В на основании результатов испытаний, подтверждающих соответствие показателей установленным нормам.

6.19. Сертификат на смешанную партию семян выдается при условии наличия сертификатов сортовой идентификации на все вошедшие в нее партии семян и с учетом результатов испытаний отобранной от нее пробы, подтверждающих соответствие показателей установленным нормам.

6.20. Сертификат на смесь семян не выдается. Действуют сертификаты, выданные на семена, входящие в ее состав.

6.21. Выдача сертификата на семена заявителю органом по сертификации осуществляется после предъявления последним копий платежных поручений об оплате всех работ, связанных с проведением сертификации.

6.22. Сведения о выданных сертификатах орган по сертификации направляет в ЦОСС для внесения в Государственный реестр Системы сертификации семян.

6.23. На основании сертификата заявитель вносит в этикетку или сопроводительные документы характеристики партии семян. Маркировка партий семян осуществляется в соответствии с действующей нормативной документацией.

7. Действие сертификата

7.1. Сертификат на партию семян, а также сертификат сортовой идентификации, выданные органом по сертификации семян, признаются действительными на всей территории страны.

7.2. Сертификаты вступают в силу с момента их выдачи и действуют в течение срока, установленного нормативной документацией на семена.

7.3. Если в результате инспекционного контроля отмечены недостатки, то до их полного устранения действие сертификата на партию семян или его копии приостанавливается.

Информация о приостановлении и последующем возобновлении действия сертификата доводится до сведения владельца семян, потребителя, вышестоящих организаций, а также ЦОСС.

7.4. Действие сертификата прекращается раньше установленного срока при условии:

изменения норм на сертифицируемую характеристику;

несоответствия результатов испытания пробы, отобранной при инспекционном контроле, ранее полученным результатам.

Действие сертификата раньше установленного срока может быть также прекращено, если в результате инспекционного контроля установлено несоблюдение испытательной лабораторией требований нормативных документов или методик проведения испытаний.

Информация об аннулировании сертификата доводится до сведения заявителя, потребителя, контролирующих органов, ЦОСС для внесения соответствующих изменений в Государственный реестр Системы.

7.5. При изменении качественного состава партии семян заявитель обязан известить об этом орган по сертификации, выдавший сертификат, который принимает решение о необходимости проведения повторной сертификации.

7.6. Копии сертификата заверяются и учитываются органом по сертификации, выдавшим сертификат.

8. Признание зарубежных сертификатов

8.1. При импорте семян на территорию Российской Федерации признаются сертификаты международного образца (ИСТА), а также документы о качестве семян стран - экспортеров, с органами по сертификации которых ЦОСС заключено соответствующее соглашение, при условии наличия сортовых свидетельств ОЕСД, с последующим переоформлением на отечественные сертификаты.

8.2. Переоформление документов о качестве семян стран - экспортеров и регистрация отечественных сертификатов с последующим внесением в Государственный реестр Системы осуществляется органом по сертификации, в зоне которого осуществляет деятельность юридическое или физическое лицо, импортирующее семена.

8.3. Наличие указанных документов не освобождает партии семян от инспекционного контроля.

9. Проведение инспекционного контроля

9.1. Инспекционный контроль в Системе осуществляется за деятельностью органов по сертификации, испытательных лабораторий, а также за сертифицированными семенами.

9.2. Инспектирующие органы, условия и периодичность проведения инспекционного контроля определяются в [порядке](#), утверждаемом Министерством сельского хозяйства и продовольствия Российской Федерации и Федеральной службой лесного хозяйства России.

Приложение А

ПЕРЕЧЕНЬ ПОКАЗАТЕЛЕЙ, ПОДЛЕЖАЩИХ ПОДТВЕРЖДЕНИЮ ПРИ СЕРТИФИКАЦИИ СЕМЯН

N п/п	Наименование продукции	Наименование показателей качества семян и посадочного материала, подтверждаемых при сертификации	Обозначение нормативной документации	
			на продукцию, где установлены характеристики, подтверждаемые при сертификации	на методы испытаний для определения характеристик
1	2	3	4	5
1	Семена зерновых, зернобобовых и кормовых культур	сортовая чистота <*> чистота семян всхожесть зараженность болезнями <***> заселенность вредителями наличие карантинных объектов влажность	ГОСТ 10246; ГОСТ 10247; ГОСТ 10248; ГОСТ 10249; ГОСТ 10250; ГОСТ 10251; ГОСТ 10252; ГОСТ 10253; ГОСТ 10467; ГОСТ 10468; ГОСТ 10469; ГОСТ 10470; ГОСТ 11226; ГОСТ 11227; ГОСТ 11229; ГОСТ 11230; ГОСТ 19449; ГОСТ 19450; ГОСТ 19451; ГОСТ 20582; ГОСТ 26763; ГОСТ 28636; ТУ 46-27-681; ОСТ 10.005; ОСТ 10.006	 ГОСТ 12037 ГОСТ 12038 ГОСТ 12044 ГОСТ 12045 ГОСТ 12037 ГОСТ 12044 ГОСТ 12045
2	Семена	то же	ГОСТ 9576; ГОСТ 9577; ГОСТ 9578;	то же

	масличных культур		ГОСТ 9668; ГОСТ 9669; ГОСТ 9670; ГОСТ 9671; ГОСТ 9672; ГОСТ 9822; ГОСТ 9823; ГОСТ 9824; ОСТ 10-13; ОСТ 10-14; ОСТ 10.008; ОСТ 10.009	
3	Семена технических и эфирномасличных культур	то же	ГОСТ 2684; ГОСТ 8191; ГОСТ 10429; ГОСТ 10430; ГОСТ 12388; ГОСТ 20455; ГОСТ 20456; ГОСТ 21031; ГОСТ 21032; ГОСТ 21236; ОСТ 18-461; ОСТ 46-20; ОСТ 46-26; ОСТ 10-80	то же + ГОСТ 30025
4	Семена овощных культур	сортовая чистота <*> чистота семян всхожесть влажность заселенность вредителями зараженностью болезнями <***> наличие карантинных объектов	ГОСТ 28676.1; ГОСТ 28676.2; ГОСТ 28676.3; ГОСТ 28676.4; ГОСТ 28676.5; ГОСТ 28676.6; ГОСТ 28676.7; ГОСТ 28676.9; ГОСТ 28676.10; ГОСТ 28676.11; ГОСТ 28676.12; ГОСТ 28676.13; ГОСТ 28676.14; ГОСТ Р 50260; ГОСТ Р 50260; ГОСТ Р 50260; ГОСТ Р 50308; ТУ 10 РФ 1028; ОСТ 10.077; ОСТ 10.065; ТУ 10 РФ 498; ТУ 10 РФ 508; ОСТ 10.218	ГОСТ 12037 ГОСТ 12038 ГОСТ 12041 ГОСТ 12045 ГОСТ 12044 ГОСТ 12037 ГОСТ 12044 ГОСТ 12045
5	Семена картофеля	сортовая чистота <*> зараженностью болезнями	ГОСТ 7001; ГОСТ 29268	ГОСТ 29267 ГОСТ 11856
6	Семена лекарственных культур	чистота семян всхожесть влажность наличие карантинных объектов	ГОСТ Р 51096	ГОСТ 12037 ГОСТ 12038 ГОСТ 12041 ГОСТ 12037
7	Семена лесных древесных и кустарниковых растений	всхожесть <***> или доброкачественность или жизнеспособность чистота семян влажность зараженностью вредителями наличие карантинных объектов масса 1000 семян	ГОСТ 13204; ГОСТ 13853; ГОСТ 13854; ГОСТ 13855; ГОСТ 13856; ГОСТ 13857; ГОСТ 14161; ОСТ 56-27; ОСТ 56-28; ТУ 56-226; ОСТ 56-95; МРТУ 56-2	ГОСТ 13056-6 ГОСТ 13056-8 ГОСТ 13056-7 ГОСТ 13056-2 ГОСТ 13056-3 ГОСТ 13056-9 ГОСТ 13056-4 ГОСТ 13056-5 ОСТ 56-23 ОСТ 56-94 ОСТ 56-95
8	Семена сахарной свеклы	сортовая чистота <*> чистота семян и выравненность по размерам всхожесть и одноростковость	ГОСТ 2890; ГОСТ 20882; ГОСТ 20797; ГОСТ 28166; ТУ 10 РСФСР 657; ТУ 10 РСФСР 658; ОСТ 46-65; ОСТ 46-66; ОСТ 46-67	ГОСТ 22617.1 ГОСТ 22617.2 ГОСТ 22617.3

		влажность масса 1000 семян и масса одной посевной единицы заселенность вредителями зараженность болезнями <*> наличие карантинных объектов		ГОСТ 22617.4 ГОСТ 12045 ГОСТ 12044 ГОСТ 22617.1 ГОСТ 12044
9	Посадочный материал плодовых, ягодных культур и винограда	сортовая чистота <*> размеры корневой системы и надземной части состояние кор- невой системы и надземной части (подсыхание, облиственность, механические повреждения, морозобоины, сохранность глазков на виноградных саженцах и черенках, наличие развитой верхушечной почки у земляники) наличие вредителей и болезней наличие карантинных объектов	ОСТ 10-124; ОСТ 10-125; ОСТ 10-126; ОСТ 10-127; ОСТ 10-128; ОСТ 10-129; ОСТ 10-130; ОСТ 10-131; ГОСТ 28181; ГОСТ 28182; ГОСТ 28829; ГОСТ 3577; ГОСТ 3578; ГОСТ 3579; ГОСТ 14335; ГОСТ 26231; ГОСТ 26869; ОСТ 46-15; ОСТ 46-16; ОСТ 46-18; ОСТ 46-18; ОСТ 46-19; ОСТ 46-34; ОСТ 46-119; ГОСТ 3317; ОСТ 10-012; ОСТ 10-067; ОСТ 10-068; ОСТ 10-069; ОСТ 10-075	см. гр. 4
10	Посадочный материал овощных культур: лук, чеснок	сортовая чистота <*> отход и примесь размер луковиц наличие карантинных объектов	ГОСТ 30088; ГОСТ 30106; ОСТ 111-33; ТУ 10 РФ 1041	см. гр. 4
	хрен	сортовая чистота <*> отход и примесь размер черенков	ОСТ 46-106	см. гр. 4

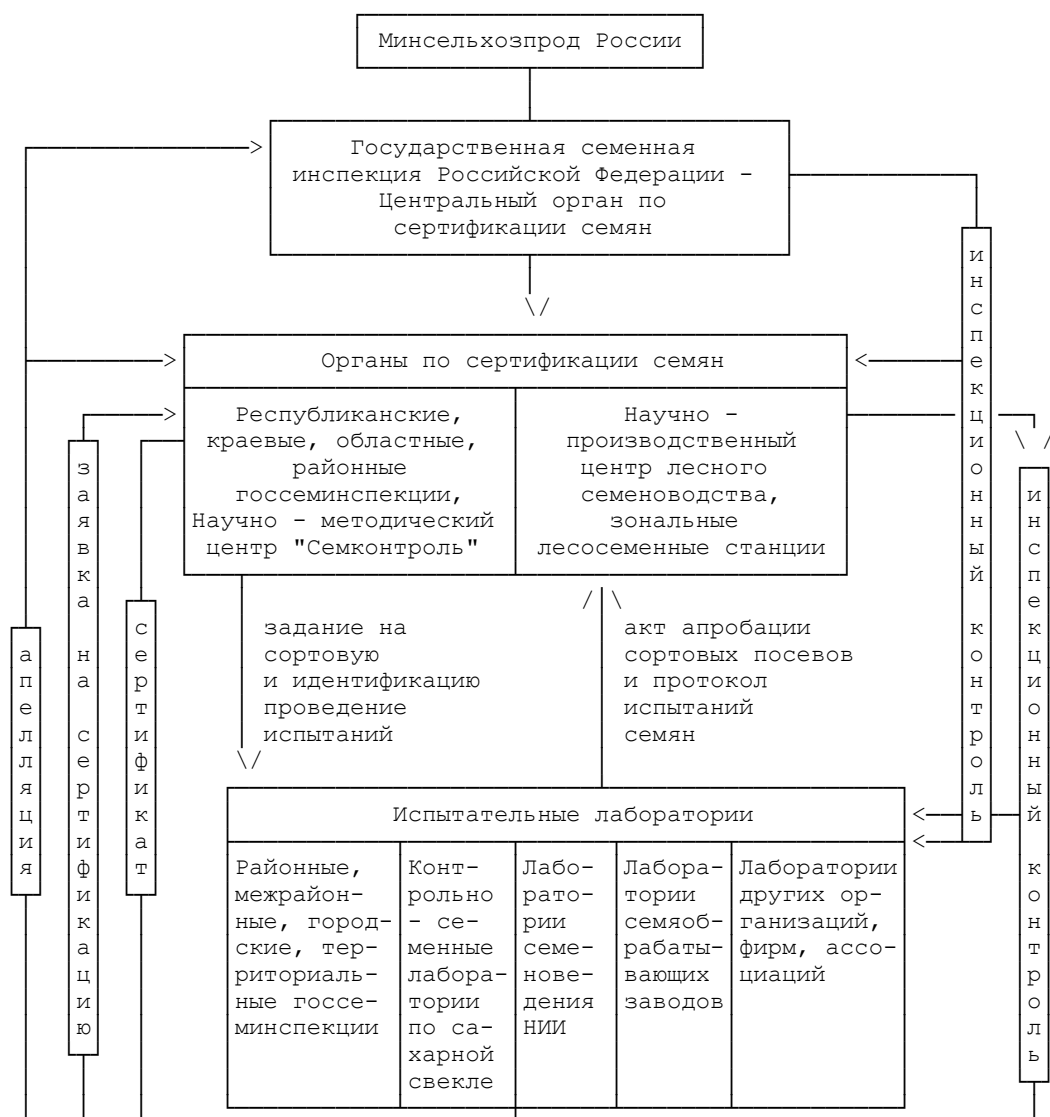
<*> Определение сортовой чистоты проводится по Инструкции по апробации сортовых посевов (части 1, 2), утвержденной НТС Минсельхозпрода России 21.06.94, протокол N 14, и по Инструкции по апробации маточных насаждений и посадочного материала плодовых, ягодных, цветочно - декоративных культур и винограда, утвержденной Минсельхозпродом России 10.01.94.

<*> Зараженность семян болезнями определяется по перечню культур, утвержденному Минсельхозпродом России.

<***> Проводится определение одного из показателей согласно требованиям стандарта.

Приложение Б

СТРУКТУРА СИСТЕМЫ СЕРТИФИКАЦИИ СЕМЯН
 СЕЛЬСКОХОЗЯЙСТВЕННЫХ И ЛЕСНЫХ РАСТЕНИЙ



Заявители							
Хлебо- прием- ные пред- при- ятия	Научно - исследо- ватель- ские уч- реждения	Кол- хозы, сов- хозы	Лес- хозы	Акцио- нерные обще- ства и ассо- циации	Фермеры, аренда- торы	Кукуру- зокали- бровоч- ные заводы	Другие орга- низации и лица

Приложение В

Форма 1

В Орган по сертификации семян

 (полное наименование Органа по

 сертификации)

ЗАЯВКА

_____ (наименование организации - производителя или

 фамилия, имя, отчество физического лица, код)
 Юридический, почтовый адрес _____
 Телефон _____ Факс _____
 Банковские реквизиты _____

в лице _____
 (Ф.И.О. руководителя, только для организаций)
 просит провести сертификацию семян _____
 _____ (культура) _____ (код)

_____ (код)

сорта _____
 _____ (код)

категории _____
 в объеме ориентировочно _____ (тонн, штук).
 Месторасположение поля, участка _____
 Номер поля, участка _____, размер поля, участка _____ га
 Ориентировочная дата посева (посадки) _____
 _____ (день, месяц, год)
 Что выращивалось на поле, участке в течение _____ <*>
 предшествовавших лет до посева (посадки) этого урожая _____
 _____ (год,

_____ культура, сорт)
 Категория высеваемых (высаживаемых) семян _____
 Номер сертификата (или иного документа) высеваемых (высаживаемых)
 семян _____
 Номер партии высеваемых (высаживаемых) семян _____
 Семена будут реализованы _____
 _____ (самостоятельно или торгующей организации,

_____ указать ее адрес и N договора)
 Оплату всех работ по проведению сертификации в размере,

установленном в соответствии с действующим порядком и распоряжениями местных властей, гарантируем. Удостоверяем, что вся приведенная информация правильная и правдивая.

<*> Для зерновых культур, кормового гороха и бобов - в течение 2 лет; для крестоцветных кормовых, масличных, волокнистых и овощных культур - в течение 5 лет.

Руководитель организации _____
(подпись) (фамилия, инициалы)

Главный бухгалтер _____
(подпись) (фамилия, инициалы)

(Печать)

Форма 2

МИНИСТЕРСТВО СЕЛЬСКОГО ХОЗЯЙСТВА
И ПРОДОВОЛЬСТВИЯ РОССИЙСКОЙ ФЕДЕРАЦИИ

_____ (полное наименование Органа по сертификации)

РЕШЕНИЕ
ПО ЗАЯВКЕ НА ПРОВЕДЕНИЕ СЕРТИФИКАЦИИ
N _____ ОТ "___" _____ Г.

Рассмотрев заявку _____
(наименование организации - производителя или

фамилия, имя, отчество физического лица, код)
Юридический, почтовый адрес _____
Телефон _____ Факс _____
на сертификацию семян

_____ (культура) _____ (код)

сорта _____ (код)

категории _____
в объеме ориентировочно _____ (тонн, штук)
предназначенного для реализации _____
(самостоятельно или торгующей

_____ фирме, указать наименование фирмы, N и дату договора)
выращиваемого на поле (участке) N _____ размером _____ га,
расположенном _____
Орган по сертификации принимает решение осуществить сертификацию
на соответствие требованиям _____
(наименование и обозначение

_____ нормативных документов)
Апробация посевов (посадок) будет осуществлена _____
(наименование

_____ аккредитованного юридического или физического лица, их адрес)
Испытания для сертификации будут проведены в _____
(наименование

_____ аккредитованной организации, ее адрес)

Инспекционный контроль за семенным (посадочным) материалом будет осуществляться путем отбора и испытания контрольных проб, взятых в процессе хранения у производителя (в торговле), с периодичностью (нужное подчеркнуть)

Работы по сертификации проводятся на основе договора между

(наименование организаций)

Дополнительная информация

1. Для апробации подается отдельная заявка. Вместе с заявкой на апробацию представляется копия платежного поручения с отметкой банка, подтверждающей оплату за проведение сертификации.

2. К заявке прилагается план полей, на котором должно быть показано:

а) местоположение посева для инспекции;

б) другие прилежащие поля;

в) прилежащие здания, дороги, ограждения, ворота, кустарники, ручейки, другие особенности.

3. Должно быть приложено описание, как найти поле для инспекции посева. Приведите направление дорог до поля, которое должно быть проинспектировано. Опишите поля, участки или кварталы так, чтобы инспектор мог легко найти местоположение посева.

4. Идентификация посева для инспектирования является ответственностью заявителя.

5. Инспектор не несет ответственности за инспектирование неправильно указанного поля.

6. Орган по сертификации, обслуживающий ваши площади, должен быть поставлен в известность до визита инспектора, если вы отказываетесь от инспекции поля, указанного в заявке.

Руководитель Органа
по сертификации

(подпись) (фамилия, инициалы)

(Печать)

Форма 3

В Орган по сертификации семян

(полное наименование Органа по
сертификации)

ЗАЯВКА

(наименование перерабатывающей, торгующей фирмы, код)
Юридический, почтовый адрес _____

Телефон _____ Факс _____

Банковские реквизиты _____

в лице _____

(Ф.И.О. руководителя)

просит провести сертификацию семян

--	--	--	--	--	--	--	--	--	--

(культура) _____ (код) _____

сорта _____

--	--	--	--	--	--	--	--	--	--

(код) _____

категории _____
в объеме _____ (контейнеров, тонн, штук),
закупленного в _____
(наименование юридического или физического лица,
_____ его юридический адрес и код)
по договору N _____ от _____
доведенного до кондиции и затаренного (упакованного)
_____ (указать вид упаковки)
находящегося на складе (или ином месте) _____

Сертификат для сортовой идентификации N _____ от _____
выдан _____
(наименование органа по сертификации или испытательной
_____ лаборатории, N в Госреестре)
в соответствии с решением _____
(наименование Органа по сертификации)
от _____ г. N _____
Смешения партий не производилось (производилось).
(В случае смешения партий указывается перечень юридических и
физических лиц, номера договоров, сертификатов по каждой партии.)
Оплату всех работ по проведению сертификации в размере,
установленном в соответствии с действующим порядком и
распоряжениями местных властей, гарантируем.
Удостоверяем, что вся приведенная информация правильная и
правдивая.

Руководитель организации _____
(подпись) (фамилия, инициалы)

Главный бухгалтер _____
(подпись) (фамилия, инициалы)

(Печать)

Форма 4

МИНИСТЕРСТВО СЕЛЬСКОГО ХОЗЯЙСТВА
И ПРОДОВОЛЬСТВИЯ РОССИЙСКОЙ ФЕДЕРАЦИИ

_____ (полное наименование Органа по сертификации)

РЕШЕНИЕ
ПО ЗАЯВКЕ НА ПРОВЕДЕНИЕ СЕРТИФИКАЦИИ
N _____ ОТ "___" _____ Г.

Рассмотрев заявку _____
(наименование торгующей фирмы, код)
Юридический, почтовый адрес _____
Телефон _____ Факс _____
на сертификацию семян _____
_____ (культура) _____ (код) _____

_____ сорта _____

--	--	--	--	--	--	--	--	--	--	--	--

(код)

_____ категории _____
в объеме _____ (тонн, штук)
закупленного у _____
(наименование организации - производителя или

_____ фамилия, имя, отчество физического лица, код)
на основании договора N _____ от "___" _____ г.
и предназначенного для реализации, Орган по сертификации принимает
решение осуществить сертификацию на соответствие требованиям

_____ (наименование и обозначение нормативных документов)

Испытания для сертификации будут проведены в _____

(наименование аккредитованной организации, ее адрес)
Инспекционный контроль за семенным (посадочным) материалом будет
осуществляться путем отбора и испытания контрольных проб, взятых в
процессе хранения у производителя (в торговле), с периодичностью
(нужное подчеркнуть)

Работы по сертификации проводятся на основе договора между _____

_____ (наименование организаций)

Руководитель Органа по сертификации _____ (подпись) _____ (фамилия, инициалы)

(Печать)

Форма 5

В _____
(полное наименование Органа по
_____ сертификации или испытательной
_____ лаборатории)

ЗАЯВКА

_____ (наименование организации - производителя или

_____ фамилия, имя, отчество физического лица, код)

Юридический, почтовый адрес _____

Телефон _____ Факс _____

просит провести апробацию семенных посевов (посадок)
(нужное подчеркнуть)

_____ (культура)

--	--	--	--	--	--	--	--	--	--	--

(код)

_____ сорта _____

--	--	--	--	--	--	--	--	--	--	--

(код)

_____ категории _____

в соответствии с решением от _____ N _____

Месторасположение поля, участка _____

Номер поля, участка _____, размер поля, участка _____ га

Апробацию целесообразно провести в период _____

Оплата работ по проведению сертификации произведена в полном объеме.

- Приложения: 1. Копия платежного поручения об оплате.
2. План полей с указанием местоположения посева (посадки).
3. Описание, как найти поле для инспекции посева (посадки).

Руководитель организации _____
(подпись) (фамилия, инициалы)

(Печать)

Форма 6

МИНИСТЕРСТВО СЕЛЬСКОГО ХОЗЯЙСТВА
И ПРОДОВОЛЬСТВИЯ РОССИЙСКОЙ ФЕДЕРАЦИИ

_____ (полное наименование Органа по сертификации)

СЕРТИФИКАТ
СОРТОВОЙ ИДЕНТИФИКАЦИИ
N _____ ОТ _____ Г.

Выдан _____
(наименование организации - производителя или фамилия, имя,

отчество физического лица, код)
что идентифицированный в установленном порядке на поле (участке)
N _____, размером _____ га, расположенном _____

посев (посадка) семян _____
_____ (культура) _____ (код)

сорта _____
_____ (код)

категории _____
предназначенного для реализации _____
(самостоятельно или наименование

_____ торговой фирмы, номер и дата договора)
имеет сортовую чистоту _____ % и соответствует требованиям

_____ (класс, наименование нормативного документа)
Сертификат выдан на основании результатов апробации

Руководитель Органа
по сертификации _____
(подпись) (фамилия, инициалы)

(Печать)

Форма 7

МИНИСТЕРСТВО СЕЛЬСКОГО ХОЗЯЙСТВА
И ПРОДОВОЛЬСТВИЯ РОССИЙСКОЙ ФЕДЕРАЦИИ

_____ (наименование организации, выдающей протокол)

N _____
(номер организации в Госреестре)

ПРОТОКОЛ ИСПЫТАНИЙ
N _____ ОТ "___" _____ Г.

Выдан _____
(наименование Органа по сертификации)

_____ (адрес)
на партию N _____ семян

--	--	--	--	--	--	--	--

_____ (культура) _____ (код ОКП)

--	--	--	--	--	--	--	--

_____ (сорт, репродукция, фракция, категория) _____ (код сорта)

размером _____
(количество контейнеров, тонн, штук)

урожая _____ г., представленных на испытания по акту отбора проб
N _____ от "___" _____ г., хранящихся

_____ (наименование производителя (продавца))

_____ (адрес)

и предназначенных для _____

Качество семян _____
(соответствует (или не соответствует и

по каким показателям), класс, наименование нормативного документа)

РЕЗУЛЬТАТЫ ИСПЫТАНИЙ

- | | |
|--|---|
| 1. Чистота _____ % | 8. Жизнеспособность _____ % |
| 2. Семян других растений _____ | Метод определения _____ |
| 3. Семян других видов кормовых трав _____ % | 9. Влажность _____ % |
| 4. Семян сорных растений, всего _____ | 10. Масса 1000 семян _____ г |
| в том числе для кормовых трав семян наиболее вредных сорняков _____ шт./кг | 11. Зараженность болезнями _____ % |
| 5. Головневых образований _____ % | 12. Заселенность вредителями _____ |
| 6. Склероциев _____ % | 13. Одноростковость _____ % <*> |
| 7. Всхожесть _____ % | 14. Стебельки длиннее 1 см _____ шт./кг <*> |
| в том числе твердых _____ % | 15. Выравненность _____ % <*> |
| Условия проращивания _____ | 16. Односемянность _____ % <*> |

17. Ботанический состав преобладающих видов:
семян других культурных растений _____

- семян сорных растений _____

Другие определения

<*> Только для семян свеклы.

М.П. Начальник _____
подпись _____ инициалы, фамилия _____

Форма 8

МИНИСТЕРСТВО СЕЛЬСКОГО ХОЗЯЙСТВА
И ПРОДОВОЛЬСТВИЯ РОССИЙСКОЙ ФЕДЕРАЦИИ

(наименование организации, выдающей протокол)

N _____
(номер организации в Госреестре)

ПРОТОКОЛ ИСПЫТАНИЙ
N _____ ОТ "___" _____ Г.

Выдан _____
(наименование Органа по сертификации)

_____ (адрес)
на партию N _____ посадочного материала

_____ (культура) _____ (код ОКП)

_____ (сорт, репродукция) _____ (код сорта)

размером _____
(количество контейнеров, штук)

представленных на испытания по акту отбора проб N _____ от
"___" _____ г. и предназначенных для _____

Качество посадочного материала _____
(соответствует (или не соответствует)

_____ и по каким показателям), класс, наименование
нормативного документа)

Производитель (продавец) _____
(наименование)

_____ (адрес)

РЕЗУЛЬТАТЫ ИСПЫТАНИЙ

- | | |
|-------------------------------------|---|
| 1. Размеры корневой системы _____ | 5. Наличие вредителей _____ |
| 2. Размеры надземной части _____ | 6. Наличие болезней _____ |
| 3. Состояние корневой системы _____ | 7. Наличие карантинных объектов _____ |
| 4. Состояние надземной части _____ | 8. Наличие механических повреждений _____ |

Другие определения

М.П. Начальник _____
подпись инициалы, фамилия

Форма 9

МИНИСТЕРСТВО СЕЛЬСКОГО ХОЗЯЙСТВА
И ПРОДОВОЛЬСТВИЯ РОССИЙСКОЙ ФЕДЕРАЦИИ

_____ (наименование организации, выдающей протокол)

N _____
(номер организации в Госреестре)

ПРОТОКОЛ ИСПЫТАНИЙ
N _____ ОТ "___" _____ Г.

Выдан _____
(наименование Органа по сертификации)

_____ (адрес)
на партию N _____ семян
картофеля _____

--	--	--	--	--	--	--	--

(код ОКП)

_____ (код сорта)
_____ (сорт, репродукция, категория)
размером _____

_____ (количество контейнеров, тонн)
представленных на испытания по акту отбора проб N _____ от
N _____ от "___" _____ г., хранящихся

_____ (наименование производителя (продавца))

_____ (адрес)
и предназначенных для _____

Качество семян соответствует _____
(класс, наименование

_____ нормативного документа)

РЕЗУЛЬТАТЫ ИСПЫТАНИЙ

1. Наличие клубней, пораженных болезнями, всего _____ %
в том числе:

2. Наличие клубней, пораженных железистой пятнистостью и с
потемнением мякоти _____ %

3. Наличие клубней с механическими повреждениями и поврежденных
вредителями, всего _____ %

4. Наличие клубней с другими дефектами, %:

5. Наличие клубней размером, %:

6. Наличие земли и примеси _____ %

7. Клубней другого ботанического сорта _____ %

8. Результаты по определению скрытой зараженности:

поступило проб для исследования _____ шт.

в том числе пораженных, всего _____ шт. _____ %

из них вирусами: X, S, M _____ шт. _____ %

Y, L, A _____ шт. _____ %

бактериальной инфекцией _____ шт. _____ %

Заключение _____

Другие определения

М.П. Начальник _____
подпись инициалы, фамилия

Форма 10

МИНИСТЕРСТВО СЕЛЬСКОГО ХОЗЯЙСТВА
И ПРОДОВОЛЬСТВИЯ РОССИЙСКОЙ ФЕДЕРАЦИИ

СИСТЕМА СЕРТИФИКАЦИИ СЕМЯН

СЕРТИФИКАТ

N _____

Зарегистрирован в Государственном
реестре Системы "___" _____ г.

Действителен до "___" _____ г.

Настоящий сертификат удостоверяет, что идентифицированные в
установленном порядке семена

--	--	--	--	--	--	--	--

_____ (наименование культуры)

_____ (код ОКП)

--	--	--	--	--	--	--	--

_____ (сорт, репродукция, фракция)

_____ (код сорта)

партия N _____ размером _____

_____ (количество контейнеров, тонн)

соответствуют _____

_____ (класс, наименование нормативного документа)

Производитель (продавец) _____

_____ (наименование)

_____ (адрес)

М.П.

Сертификат выдан на основании испытаний, проведенных:

Наименование испытательной лаборатории	N документа испытаний, дата утверждения (выдачи)	Регистрационный N испытательной лаборатории
---	--	---

РЕЗУЛЬТАТЫ ИСПЫТАНИЙ

- | | |
|--------------------------------|--|
| 1. Сортовая чистота _____ % | 7. Жизнеспособность _____ %
Метод определения _____ |
| 2. Чистота _____ % | 8. Влажность _____ % |
| 3. Семян других растений _____ | 9. Масса 1000 семян _____ г |
| 4. Семян других видов _____ | |

М.П.

Сертификат выдан на основании испытаний, проведенных:

Наименование испытательной лаборатории	№ документа испытаний, дата утверждения (выдачи)	Регистрационный № испытательной лаборатории
--	--	---

РЕЗУЛЬТАТЫ ИСПЫТАНИЙ

- | | |
|--|---|
| 1. Размеры корневой системы _____ | 5. Наличие вредителей _____ |
| 2. Размеры надземной части _____ | 6. Наличие болезней _____ |
| 3. Состояние корневой системы _____ | 7. Наличие карантинных объектов _____ |
| 4. Состояние надземной части _____ | 8. Наличие механических повреждений _____ |
| 9. Результаты тестирования на наличие основных вредоносных вирусов (только на посадочный материал для закладки маточников) _____ | |

Другие определения

Руководитель органа по сертификации,
М.П. начальник _____
подпись инициалы, фамилия

Форма 12

МИНИСТЕРСТВО СЕЛЬСКОГО ХОЗЯЙСТВА
И ПРОДОВОЛЬСТВИЯ РОССИЙСКОЙ ФЕДЕРАЦИИ

СИСТЕМА СЕРТИФИКАЦИИ СЕМЯН

СЕРТИФИКАТ

№ _____

Зарегистрирован в Государственном
реестре Системы "___" _____ г.

Действителен до "___" _____ г.

Настоящий сертификат удостоверяет, что идентифицированные в
установленном порядке семена
картофеля _____

--	--	--	--	--	--	--	--

(код ОКП)

--	--	--	--	--	--	--	--

(сорт, репродукция, категория)

(код сорта)

партия № _____ размером _____

(количество контейнеров, тонн)

соответствует _____
(класс, наименование нормативного документа)

Производитель (продавец) _____
(наименование)

_____ (адрес)

М.П.

Сертификат выдан на основании испытаний, проведенных:

Наименование испытательной лаборатории	№ документа испытаний, дата утверждения (выдачи)	Регистрационный № испытательной лаборатории
--	--	---

РЕЗУЛЬТАТЫ ИСПЫТАНИЙ

1. Наличие клубней, пораженных болезнями, всего _____ %
в том числе:

2. Наличие клубней, пораженных железистой пятнистостью, и с потемнением мякоти _____ %

3. Наличие клубней с механическими повреждениями и поврежденных вредителями, всего _____ %

4. Наличие клубней с другими дефектами, %:

5. Наличие клубней размером, %:

6. Наличие земли и примеси _____ %

7. Клубней другого ботанического сорта _____ %

8. Результаты по определению скрытой зараженности:

поступило проб для исследования _____ шт.

в том числе пораженных, всего _____ шт. _____ %

из них вирусами: X, S, M _____ шт. _____ %

Y, L, A _____ шт. _____ %

бактериальной инфекцией _____ шт. _____ %

Заключение _____

Другие определения

Руководитель органа по сертификации,

М.П. начальник _____
подпись инициалы, фамилия

Форма 13

МИНИСТЕРСТВО СЕЛЬСКОГО ХОЗЯЙСТВА
И ПРОДОВОЛЬСТВИЯ РОССИЙСКОЙ ФЕДЕРАЦИИ

ФЕДЕРАЛЬНАЯ СЛУЖБА ЛЕСНОГО ХОЗЯЙСТВА РОССИИ

СИСТЕМА СЕРТИФИКАЦИИ СЕМЯН

СЕРТИФИКАТ

N _____

Зарегистрирован в Государственном
реестре Системы "___" _____ г.

Действителен до "___" _____ г.

Выдан _____
(наименование организации)

на партию семян _____
(видовое название: русское и латинское)

--	--	--	--	--	--	--	--

_____ (код ОКП)

массой _____ кг по пробе семян _____ г.,
(прописью) (цифрами)

поступившей на анализ _____
(число, месяц, год)

с актом отбора проб от _____ за N _____
(число, месяц, год)

с паспортом на партию семян от _____ за N _____
(число, месяц, год)

хранящуюся в настоящее время _____
(наименование организации,

_____ склад, вид тары, число мест)

Время сбора семян _____
(месяц, год)

Место сбора семян _____
(индекс лесосеменного района, подрайона, область,

_____ край, республика, лесхоз, лесничество, квартал, лесосека,

_____ семенной участок, плантация и т.д.)

Категория заготовленных семян _____
(сортовые, улучшенные, нормальные)

Способ и срок переработки шишек (плодов) _____
(месяц, год)

Назначение семян _____
(посев в своем хозяйстве, отправка и др.)

Допускаемый район перебросок _____
(заполняется по видам лесных древесных

_____ растений, для которых разработано лесосеменное районирование)

Качество семян соответствует требованиям _____
(класс,

_____ наименование нормативного документа)

М.П.

РЕЗУЛЬТАТЫ ИСПЫТАНИЙ

Чистота _____ % Всхожесть за _____ дней

Отход семян исследуемой породы: _____ прорастивания _____ %

семена проросшие _____ Причина изменения срока

(за исключением желудей) _____ прорастивания _____ %

мелкие, щуплые, недоразвитые _____ % _____

пустые и сплюснутые _____ % _____

раздавленные, разрезанные, битые, голые _____ %	Энергия прорастания за _____ дней проращивания _____ %
явно загнившие _____ %	Жизнеспособность _____ %
пораженные болезнями _____ %	_____
поврежденные вредителями: энтомологическими _____ %	метод определения Доброкачества _____ %
грызунами _____ %	_____
Примеси: семена других древесных пород и растений _____ %	метод определения Из числа непроросших, нежизнеспособных, недоброкачественных семян: здоровых (при определении всхожести) _____ %
_____ % каких	запаренных (для хвойных пород) _____ %
живые личинки, куколки, насекомые _____ %	недоброкачественных (для лиственных пород) _____ %
Мертвый сор _____ %	загнивших _____ %
преобладающая фракция	ненормально проросших _____ %
Масса 1000 семян _____ г	твердых (для бобовых) _____ %
	окрасившихся _____ %
	поврежденных вредителями _____ %
	беззародышевых _____ %
	пустых _____ %
	Влажность _____ %

Зараженность и поврежденность семян:

а) грибами: паразитными _____
(наименование грибов, %)

сапрофитными _____
(степень: сильная, средняя, слабая)

б) насекомыми и клещом _____
наименование вредителей, %

Руководитель органа по сертификации,
М.П. директор _____
подпись инициалы, фамилия

Приложение Г

**ЖУРНАЛ
УЧЕТА ЗАЯВОК ОРГАНА ПО СЕРТИФИКАЦИИ СЕМЯН**

N п/п	Наименование заявителя, его код	Наименование культуры, сорта, категории, сертификатируемых семян	Ориентировочный объем (тонн, штук, живаемых семян)	Номер партии высеваемых (высаживаемых) семян	Принятое решение, его N и дата	Наименование испытательной лаборатории, ее регистрационный N и перечень порученных работ	Номер сертификата сортовой идентификации	Номер сертификата полученных семян, дата регистрации, категория семян, объем партии	Присвоенный партии семян номер

--	--	--	--	--	--	--	--	--	--
